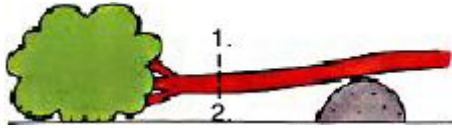


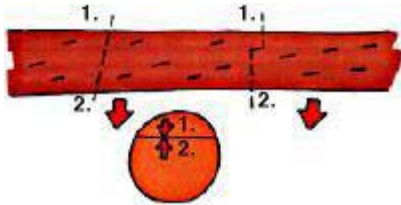
# Kapning

## Stam som spänner nedåt



### Steg 1.

Börja med ett skär uppifrån ned till ca 1/3 av stammens diameter eller tills stammen tenderar att "nypa" fast svärdet.

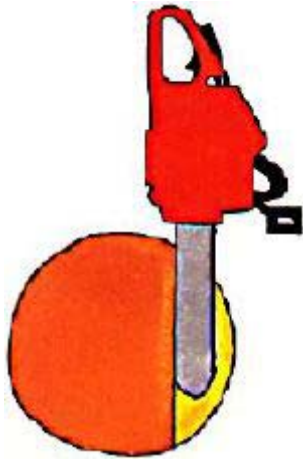


### Steg 2.

Därefter utföres underkap. Försök få skären att mötas.

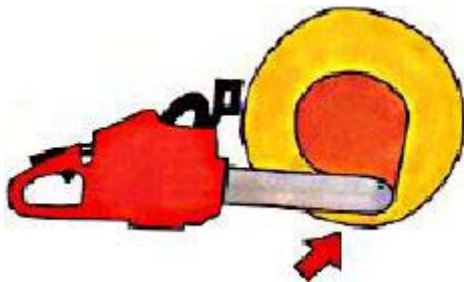
### Är stammen grövre än svärdslängden:

Börja med att kapa på motsatta sida av stammen.



Drag sågen mot dig och kapa från ovasidan och runt.

Kapa sedan från undersidan. Ligger stammen mot marken, gör ett instick för att undvika stensågning.



Avsluta med underkap i centrum.

OBS! Iakttag hur stammen reagerar.

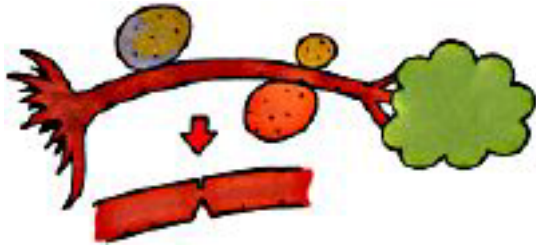
Med denna metod minskar risken för att sågsvärdet nypas fast.

# Kapning

## Stam som spänner i sidled



**Spänningar i sidled kan förekomma t ex i stormfälld skog. Det är mycket viktigt att stå och kapa vid insidan av bågen, eftersom stammen kan slå utåt vid avkapning.** Eventuellt kan det vara en fördel att börja kapa från toppen för att successivt utlösa spänningarna i stammen

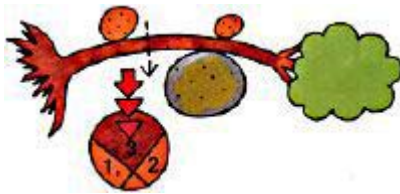


**Specialkap för starka spänningar (t ex rotvältor). Öppet motkap:**

När det är starka spänningar i en stam, kan så kallat öppet motkap vara ett alternativ.

**Föreslagen metod:**

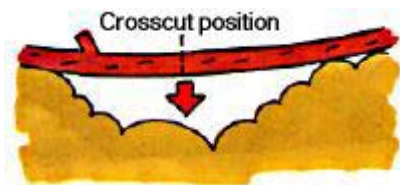
Då sågar man ett öppet riktskär på insidan av det böjda trädet. Därefter sågar man i etapper utifrån tills stammen knäcks. Stå dock alltid på insidan av stammen.



**V-kap.**

**Föreslagen metod:**

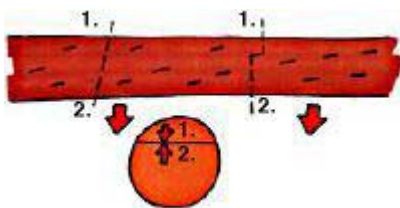
Man kapar då två riktskär (1 och 2 enligt figuren) med spetsen på insidan av det böjda trädet. Sedan sågar man etappvis utifrån (3). Stå placerad på insidan av bågen.



**Övriga fall av spänningar.**

Vid risk för att sågen ska klämmas fast av nedfallande stockända, kan man såga enligt följande.

Här ges ett exempel med stam som spänner nedåt.



**TIPS 1.**

Sågskären göres något vinklade. Stocken faller ned, sågen blir fri.

**TIPS 2.**

Sågskären göres något åtskilda. Stocken kan falla ned, sågen blir fri.

# Kapning